

3.3 Krajina

3.3.1 Morfološke značilnosti in vrednotenje krajinske zgradbe¹

3.3.1.1 Morfološke značilnosti krajine

Krajine Savinjske regije obsegajo na severu zahodnem delu alpske krajine, vzhodni in jugovzhodni del regije spada med supanonske krajine, ves ostali del regije pa predstavljajo predalpske krajine (glej kartogram 3.3.1: Regionalna razdelitev krajinskih tipov in izjemne krajine).

Alpske krajine opredeljujejo gorsko podnebje ter visokogorje velikih višin in višinskih razlik. Krajinsko je to skalovit in prepaden svet nad in na gozdni meji. To je svet gorskih trat in podov ter

¹ Morfološke značilnosti krajinske zgradbe Savinjske regije so povzete po raziskovalni nalogi Regionalna razdelitvi krajinskih tipov v Sloveniji (MOP – UPP in BF Univerze v Ljubljani, 1998).

Vrednotenje krajinske zgradbe obsega opredelitev najvrednejših (izjemnih) krajin in razvrednotenih območij. Za opredelitev izjemnih krajin in posameznih razvrednotenih so bila uporabljena strokovna gradiva, ki so bila pripravljena kot strokovne podlage za pripravo novega prostorskega plana države.

Seznam izjemnih krajin je povzet po Strategiji varstva krajine v Sloveniji - Izjemne krajine (Inštitut za krajinsko arhitekturo, 1996). Seznam in opisi izjemnih krajin so bili izdelani ob uporabi različnih podatkov o krajinski zgradbi in rabi prostora, zgodovinskem razvoju in prostorskih problemih ter terenskih ogledov posameznih krajinskih območij.

Opredelitev razvrednotenih območij izhaja iz Obravnave degradiranih območij v prostorskem planu Slovenije (Acer Novo mesto, d.o.o., 1997). Razvrednotena območja so bila opredeljena na podlagi dosegljivih podatkov o stanju v prostoru, ugotovitev različnih strokovnih gradiv, s pomočjo ankete, vključena pa so bila tudi mnenja nekateri strokovnjakov in predstavnikov institucij, ki poznajo razmere v celotnem slovenskem prostoru in po posameznih regijah.

skromnega kmetijstva na planinskih pašnikih. Značilni so ostanki ledeniških moren, redka in razpršena poselitev alpskih dolin, gozdnata pobočja, večji izravnani in poseljeni nanosi rek ter odmaknjene gorske planote.

Med alpskimi krajinami se v Savinjski regiji pojavljajo krajine vzhodnih Kamniško – Savinjskih Alp. Zanje je značilen hribovit relief s številnimi jamami ter brezni. Na zahodnem do jugozahodnem delu prevladuje gorat svet, ki se s tokom Savinje postopno znižuje. Gorski svet je reliefno razgiban, razrezan s številnimi grapami in dolinami. Ker je to visokogorski svet z velikimi prostorskimi razsežnostmi, prostorske prvine niso v merilu človeka.

V krajinski strukturi tega prostora je pomembno razmerje med gozdom in travniško-pašnimi površinami, kar skupaj z razgibanim reliefom oblikuje bogato členjeno krajino. Posebnost so številni kraški pojavi, predvsem na širšem območju Raduhe ter na Golški planoti z ostenjem, ki je varovana kot naravna znamenitost, krajinska razgledišča na vrhovih (Raduha, Rinka) in izpostavljenih grebenih, slap Rinka. Zanimiva je tudi ozka soteska, ki jo je izdolbla Savinja, predvsem v območju kanjona z visokim skalnim stolpom Iglo.

Posebno priznana vrednost v tem območju pa imajo slikovite ledeniške doline Matkov kot, Logarska dolina in Robanov kot s skladno poselitvijo (naselbinski spomeniki Ljubno, Luče, Logarska dolina), samotnimi kmetijami – celki na prisojnih pobočjih, ki jih obrobja venec dvatisočakov. Kulturno krajino dodatno označujejo arhitekturni členi na dobro izpostavljenih legah (cerkve). Celotno območje je krajinsko izjemno, saj je zaradi nekoliko zastalega razvoja in zaradi odmaknjenosti, slabše dostopnosti in zakonskega zavarovanja naravne in kulturne dediščine prostor ohranil svojo prvobitnost.

Predalpske krajine opredeljujeta sredogorski hribovit relief, ki se le izjemoma povzpne čez 1000 metrov, in vlažno podnebje. Najbolj jih oblikujejo menjavanje hribovitega reliefa s širšimi ravninskimi izravnnavami, razmerja med prepletom gozdnih in kmetijskih zemljišč ter različno veliki celki na hribovitem reliefu.

Med predalpskimi krajinami v Savinjski regiji prevladuje vzhodnoslovensko predalpsko hribovje in sicer Šaleško – Konjiško hribovje, Savinjska dolina ter predgorje vzhodno od Savinje, na robovih regije pa se pojavljajo tudi Dolenjsko hribovje ob Savi ter krajši odsek doline Save na JZ, na SZ Kamniško in Zasavsko hribovje, na SV pa Pohorje.

Za Šaleško - Konjiško hribovje so značilna enovita hribovita in gričevnata območja s povprečno nadmorsko višino okoli 600 m, posamični vrhovi pa dosežajo 1000 m. Med njimi so manjše prostorske enote ravnin. Osrednji del predstavlja Šaleška dolina, ki je ravna in široka, ponekod prehaja v sotesko. Obrobja jo gričevje, ki dokaj hitro prehaja v hribovje. Širše območje Paškega Kozjaka v smeri proti Konjiški gori je homogeno, pa kljub temu zelo razgibano, različnih strmin, prerezano z mnogimi soteskami.

Za to območje je značilna drobna členitev krajinskih struktur. Ravninski svet je valovit in preoblikovan z melioracijami. Prisotnost različnih vodnih pojavov ustvarja zanimiva razmerja med prostorninami in ploskvami. Značilnost tega območja so tudi številni objekti kulturne in naravne dediščine, ki so navadno locirani na izpostavljenih točkah. Med naravnimi spomeniki izstopajo geomorfološki spomeniki, prisotni pa so tudi spomeniki vrtno arhitekture.

Spodnja Savinjska dolina je osrednji del Celjske kotline. Značilno podobo ji dajejo reliefne oblike -

na dnu široka ravnina, obrobljena s terasami. Od tu se svet postopoma preko gričevja dviguje v hribovito, pretežno z gozdom obraslo zaledje. Gričevnat svet je najbolj pisan, saj se poleg raznolike rabe na posameznih območjih pojavljajo mikoreliefni kraški pojavi.

V ravnini prevladuje kmetijska dejavnost, hmeljarstvo, ki daje temu prostoru identiteto, gričevnato obrobje pa je, odvisno od lege, sadjarsko-vinogradno ali pa poraslo z gozdom.

Za območje je značilna močno izražena strukturalna členjenost enote: neposeljena ali redko poseljena pobočja na zahodu in jugu (gozd, travnik in nekaj njiv), naseljena dolina ob reki (pretežno bolj ali manj kmetijska), razpršeno poseljeno pobočje na zahodu (številne hiše in počitniške hiše, sadovnjaki, vinogradi, travniki in manjše njive ter gozd).

Posebnost enote je poudarjena raba robov rečnih teras (poselitev, kmetijska raba, jezera), ki včasih zabriše reliefni rob, drugič pa ga poudari, vendar pa je v obeh primerih zelo slikovita.

Krajinska posebnost je območje Varpolja, kjer se Savinja umiri in se razliva na širšem prostoru ter s številnimi prodišči in naravno obraslo strugo ustvarja prijetne ambiente. To je krajinsko izjemen ter ekološko pester in poseben prostor.

Predgorje vzhodno od Savinje zajema hribovito območje na meji med subalpskim in subpanonskim svetom. Območje obsega srednje visok, hribovit svet z izrazitimi reliefnimi oblikami in ostrimi obrisi, s ponekod izredno strmimi pobočji in prelomi. Med posameznimi antiklinalnimi hrbti in osamelci (Bohor, Orlica, Šentjursko hribovje, Lisca-Vel. Kozje, Rudnica) nastopajo položnejša slemena ali reliefno izenačene planote, pa tudi valovit, nizek gričevnat svet, vmes pa pretežno v smeri vzhod-zahod potekajo strme soteske ali doline potokov. Pogosti so razgaljeni skalni pomoli kot značilni in slikoviti geomorfološki pojavi v tej

enoti. Tako kot makrorelief je tudi mikrorelief izjemno razgiban.

Nosilci prostorske orientacije so zlasti nekateri značilni hriboviti vrhovi ali skalni osamelci, še najbolj pa sakralni objekti na vidno povezanih točkah. Manj pregledna so strnjena gozdna območja.

Med krajinske posebnosti enote uvrščamo slikovita območja hribovitih hrbtov Veliko Kozje - Lisca; skalovite reliefne pomole nad Laškim in Rimskimi Toplicami; privlačno okolico Planine, Žusem s cerkvama, Svetina z Mrzlo planino, dolina Bistrice med Pilštanjem in Kozjim do Zagaja, Stare in Svete gore kot znane romarske poti; značilne reliefne oblike Rifnika z prazgodovinsko naselbino; soteske s hidro- in geomorfološki pojavi - Lahomnica, Gračnica; Planina z gradom; Planota Vrh nad Laškim - Velike Grahovče; ambient Podsrede z gradom in Starimi gorami.

Identiteto Dolenjskemu hribovju ob Savi dajejo obsežna, z gozdom porasla pobočja, ki pa jih členi drobnejša struktura odprtih površin in naselij na slemenih.

Geološko je ozemlje precej enotno, saj prevladujejo permokarbonski skrilavci in peščenjaki. Površje je razčlenjeno na množico grap in dolin z vmesnimi hrbti, ki so predvsem na južnem in vzhodnem delu izravnani. Doline ob potokih so ozke, tako da v enoti ni večjih razširitev v dolinah.

Od Kamniško – Savskega hribovja sega v območje Savinjske regije območje Pongrac - Rečica – Kopitnik, ter severni del območja Menine planine. Značilen za ta območja je močno razčlenjen relief in množica vodotokov.

Dolina Save preseka območje regije na njenem skrajnem JZ delu. Med krajinske posebnosti območja uvrščamo slikovita območja skalnatih

grebenov in gozdnatih hrbtov. Mednje pa bi lahko šteli tudi posamezne razširitve soteske v doline, za katere je značilna drobna strukturiranost kmetijskih površin in umaknjenost naselij na vznožja pobočij.

V Savinjsko regijo segajo tudi južna pobočja Pohorja. To so zaobljena, razgibana pobočja. V višjih legah se pojavljajo samotne kmetije, ki nižje prehajajo v gručaste zaselke z vmesnimi pasovi gozda. Značilna je relativno visoka stopnja naravne ohranjenosti in krajinske skladnosti ter jasno prepoznavni vzorci kulturne krajine.

Subpanonske krajine so prepoznavne po podnebju in nizkem gričevju ter obsežnih ravninah. Toplo podnebje se kaže tudi v bogati vegetacijski odeji. Geološko podlago ravnin sestavljajo usedline rek in glinene usedline manjših vodotokov, medtem ko gričevje sestoji iz silikatnih terciarnih jezerskih in morskih usedlin peska, glin, ilovic in laporja.

Od subpanonskih krajin v Savinjsko regijo segajo krajine na območju Kozjanskega in Haloz.

Za to območje je značilen pretežno gričevnat, makro in mikroreliefno izredno razgiban svet, s ponekod izredno strmimi pobočji, zlasti v gozdnatih, zahodnih Halozah in v Bočkem pogorju. Med enakomerno valovitimi reliefnimi konturami 300 do 400 m visokega gričevja izstopajo posamični višji vrhovi in slemena. Zlasti reliefno izrazit in po geološki sestavi različen je hrbet Boč - Donačka gora, ki dosežeta višino 987 in 882 m nad morjem.

Krajinske posebnosti tega območja predstavlja hribovita veriga Boč - Donačka gora s tipičnima reliefnima oblikama, s številnimi botaničnimi, geološkimi, dendrološkimi posebnostmi. Hriba veljata za naravno znamenitost, območje je predvideno za krajinski park. Krajinska posebnost območja so tudi številne cerkve na vrhovih in slemenih, še posebej v širši okolici Šmarja,

Rogaške Slatine in v Virštanjskih goricah.

3.3.1.2 Izjemne krajine

Izjemne krajine so glede na medsebojno podobnost po značilnostih krajinske zgradbe in po rabi prostora, ki jih sooblikuje, tipološko razvrščene. Namen tipološke razvrstitve je ugotovitev skupnih značilnosti, ogroženosti in morebitnih drugih posebnosti, ki jih ni mogoče oz. jih ne bi smeli zaobiti pri pripravi usmeritev za načrtovanje prostorskega razvoja.

V Savinjski regiji se izjemne krajine uvrščajo med njivske krajine na gričevju v prepletu s travniki in gozdovi, med celke, med vinogradniške krajine ter med krajine z izstopajočimi arhitekturnimi členi (glej kartogram 3.3.1: Regionalna razdelitev krajinskih tipov in izjemne krajine).

Njivske krajine na gričevju v prepletu s travniki in gozdovi

V kategorijo njivskih krajin na gričevju v prepletu s travniki in gozdovi se uvrščajo gričevna območja, kjer se njive prepletajo s travinjem in z gozdovi. Za njivske krajine na gričevju sta značilna prilagajanje kmetijske rabe nagnjenemu, valovitemu terenu s slikovitimi kulturnimi terasami in preplet obdelovalnih površin s travinjem in z gozdom na legah z omejenimi možnostmi za obdelovanje. Na ta način so se oblikovali mozaični, praviloma zelo sestavljeni in doživljajsko pestri krajinski vzorci.

Prostorska problematika teh območij je povezana z opuščanjem kmetijske rabe, ki pomeni zaraščanje obdelovalnih zemljišč; to je očitno predvsem na strmih, za obdelovanje težavnih legah, kjer ni mogoča ali je omejena uporaba sodobne kmetijske mehanizacije in zaradi težavnega pridelovanja ni mogoče zagotoviti gospodarskih učinkov kmetijske dejavnosti. V teh območjih so nosilke največjih vrednosti ravno prostorske strukture, ki so nasledek visoke stopnje prilagajanja naravnim razmeram (reliefu, klimi,

vodnim pojavom). Njihovo oblikovanje in vzdrževanje sta pogosto zahtevala izjemne napore, ki jih je v današnjem času komajda še mogoče pričakovati.

Želena stanje tovrstnih krajinskih območij je krajina z drobno parcelno strukturo, izmenjavo različnih kultur, vegetacijskimi členitvenimi prvinami ter z ohranjenimi obdelovalnimi terasami v gričevnatih območjih, kjer je pomemben cilj tudi ohranjanje poseljenosti in s tem tudi kulturne krajine.

V to kategorijo izjemnih krajin v Savinjski regiji sodijo Svibno, Podsreda s Starimi gorami, delno pa v Savinjsko regijo segata tudi Razbor pod Lisco ter Donačka gora.

Celki

Celki sodijo med krajine travnatega sveta, kjer prevladuje travinje kot posledica težavnih razmer za obdelovanje, pa najsi gre za podnebne razmere in relief (predvsem gorska območja in hribovit svet) ali pa prisotnost vode (obrečne doline in poplavna območja). Za celke so značilne predvsem lege na visokih nadmorskih višinah, ponekod strmina in ne nazadnje posebna arhitektura posamičnih kmetij. Za ta krajinska območja je značilno opuščanje kmetijske rabe, ki jih je oblikovala.

Želena stanje celkov so predvsem vzdrževane kmetije in obdelovalne površine. Ob prenovah posameznih kmetij bi bilo treba ohraniti razmerja med pozidanimi in obdelovalnimi površinami pa tudi ohranjanje arhitekturnih značilnosti objektov in celkov kot zaključenih celot, kar zahteva tudi kmetijsko rabo - košnjo oz. pašo.

Med izjemnimi krajinami - celki se v Savinjski dolini pojavljajo Macesnik in Klemenšek – Solčavska panoramska pot, Robanov in Matkov kot ter Resnik – Skomarje.

Vinogradniške krajine

Značilno za vinogradniške krajine so sklenjena območja vinogradov, katerih struktura je zelo urejena in sledi prostorskemu redu podobno velikih parcel in vrst, urejenih bodisi po padnicah bodisi po plastnicah. Za območje Tinska gora - Babna gora je značilno majhno merilo vinogradov z regionalno značilnimi zidanicami ob dostopnih poteh.

V najvrednejših vinogradniških krajinah v slovenskem prostoru je treba ohraniti sedanjo parcelno strukturo, razmerja med poseljenimi in obdelovalnimi površinami ter regionalno uveljavljene oz. tradicionalne načine pridelovanja gozda.

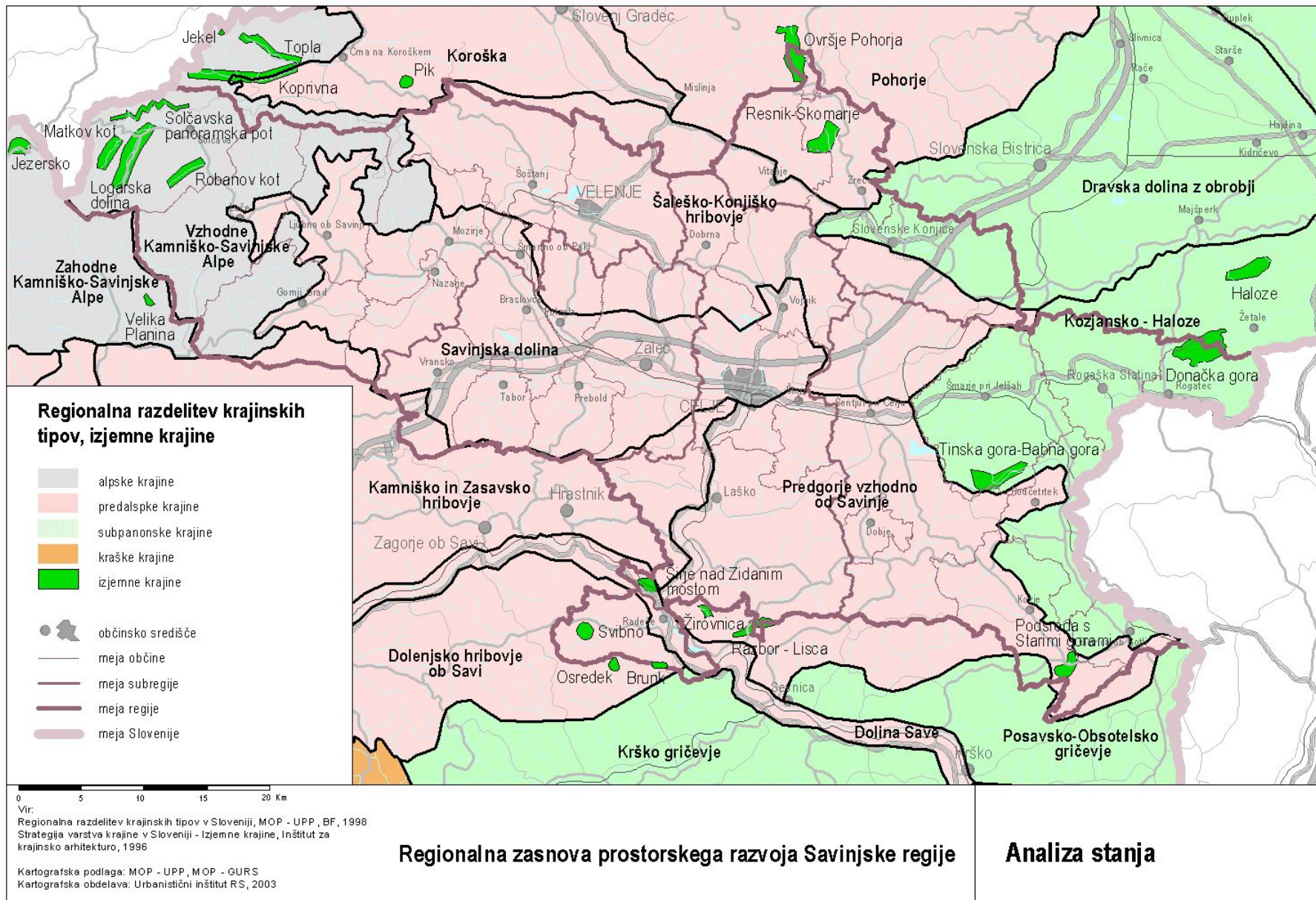
Med vinogradniškimi krajinami, ki so opredeljene kot izjemne krajine, se v Savinjski dolini pojavlja le Tinska gora - Babna gora.

Krajine z izrazitimi arhitekturnimi členi

Vrednosti krajin z izrazitimi arhitekturnimi členi se kažejo predvsem v kakovostni napetosti med grajenimi strukturami in naravno zgradbo, s čimer se pogosto nadgrajuje kulturna, religiozna in zgodovinska vrednost posameznih objektov in območij. Obseg teh krajinskih območij je smotrno opredeljevati predvsem v kontekstu vidnega stika in glede na kulturno-asociacijski pomen posameznih objektov - cerkva, gradov, znamenj in podobno.

V kulturnih krajinah, katerih največje vrednosti izhajajo iz kulturno-asociativno pomembnih objektov v krajinah, je treba predvsem ohraniti zatečena prostorska razmerja. Predvsem naj bi se ohranjale izstopajoče lege in vidna izpostavljenost posamičnih objektov.

Med krajinami z izstopajočimi arhitekturnimi členi so v Savinjski regiji kot izjemne krajine opredeljene Širje nad Zidanim Mostom.



3.3.1: Regionalna razdelitev krajinskih tipov in izjemne krajine

Kartogram

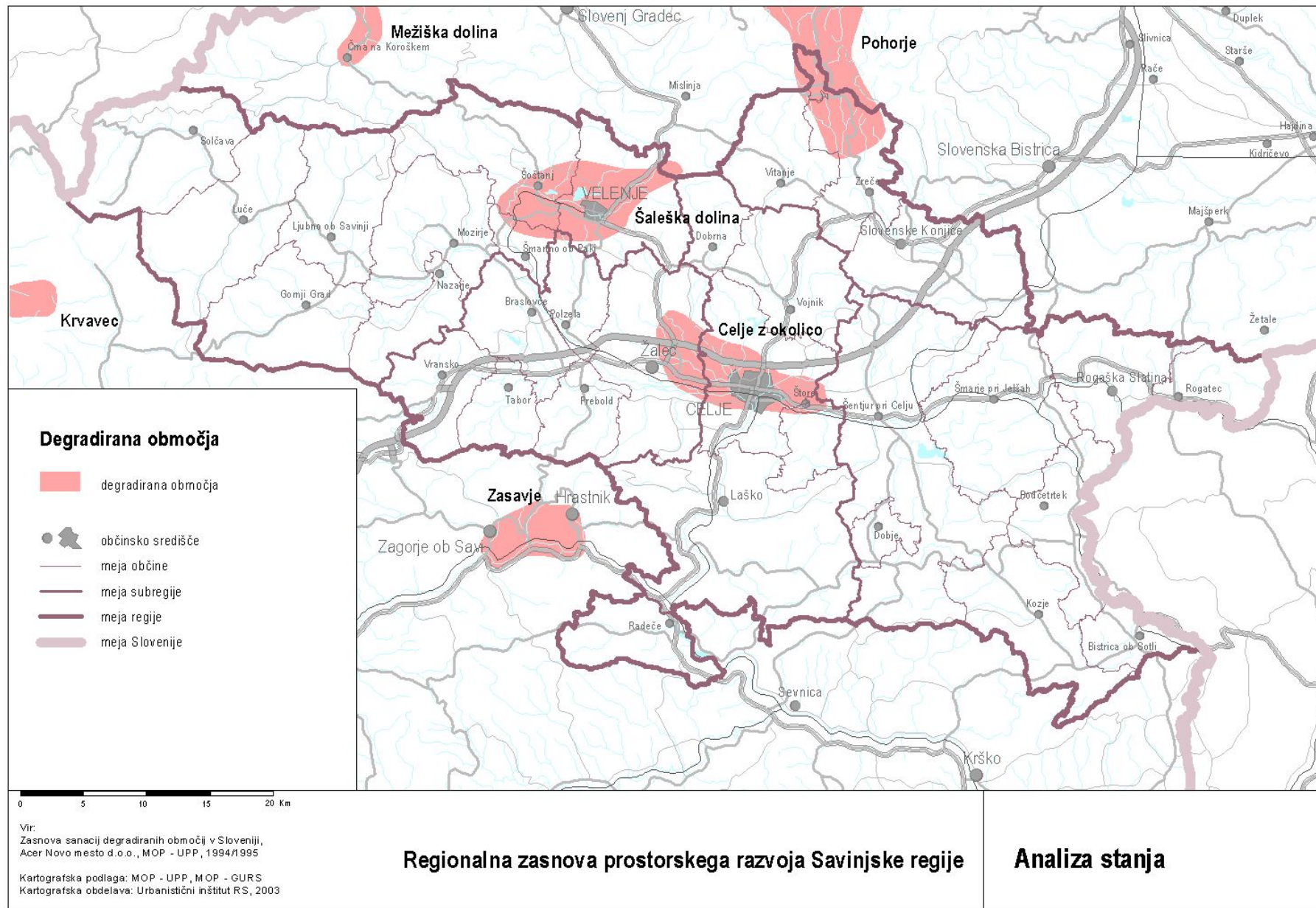
3.3.1.3 Degradirana območja

V Savinjski regiji se pojavljata dve večji razvrednoteni območji Celje z okolico ter Šaleška dolina (glej kartogram 3.3.2: Degradirana območja). Za obe območji je značilna kompleksna razvrednotenost in sicer tako z vidika onesnaženosti sestavin okolja, vidnih in kulturnih kakovosti okolja, zmanjšanja potencialov za rabo prostora (naravni viri) kot tudi z vidika zmanjšanja ekosistemskih vrednosti prostora.

Glavni povzročitelji razvrednotenja Celja z okolico so industrija s preseženimi pragovi emisij (železarna), neustrezno urejena deponija komunalnih odpadkov, komasacije in monokulture, regulirani vodotoki ter vidno izpostavljen kamnolom (V. Pirešica).

V Šaleški dolini razvrednotenja povzročajo predvsem termoelektrarna, industrija s preseženimi pragovi emisij, rudnik ter ugreznine, ki jih povzročata izkoriščanje rudnika.

V Savinjsko regijo pa sega tudi del razvrednotenega območja Pohorja. Za to območje so značilna posamična razvrednotenja – predvsem delujoči in opuščeni kamnolomi ter neustrezne pogojitve in premene.



Kartogram 3.3.2: Degradirana območja

3.3.2 Kmetijstvo in gozdarstvo

3.3.2.1 Stanje in trendi

Kmetijskih zemljišč v regiji je 95.000 ha ali 40% površine. (glej kartogram 3.3.3: Gozd in kmetijska zemljišča). Od kmetijskih površin je tretjina travnikov in pašnikov, le 12,4% kmetijskih zemljišč je namenjenih za poljedelstvo. V ravninskih predelih Spodnje Savinjske doline, okolice Velenja in Celja, Dravinjske doline in Imenskega polja prevladujejo intenzivna živinoreja, trajni nasadi, poljedelstvo in deloma tudi sadjarstvo. Raba kmetijskih zemljišč je prikazana na kartogramu 3.3.4: Vrsta kmetijskih zemljišč. V Spodnji Savinjski dolini je razvita monokulturna proizvodnja hmelja. Od Zgornje Savinjske doline, preko Šoštanja, Velenja proti Zrečam ter naprej proti Celju in Kozjanskemu se razprostira hribovito področje, kjer so razmere ugodne za intenzivno živinorejo in trajne nasade (vinogradi, sadjarstvo). V okolici zdraviliških centrov delujejo turistične in izletniške kmetije, ki smiselno dopolnjujejo turistično ponudbo teh območij. V gorsko višinskem področju zgornje Savinjske doline se kmetje ukvarjajo z ekstenzivno živinorejo in mlekarstvom, v zadnjih letih se vse več kmetij usmerja v ekološko kmetovanje in različne dopolnilne dejavnosti (turizem, gozdarstvo). Številni ribniki in umetne zaježitve v regiji predstavljajo ugodno možnost za razvoj ribogojništva.

Ključna in najbolj prepoznavna kmetijska kultura Savinjske regije v Spodnji Savinjski dolini je hmelj, katerega proizvodnja je najbolj donosna slovenska kmetijska pridelava (Regionalni razvojni program Savinjske statistične regije). Hmeljarstvo je skoncentrirano na mikrorajonih (Savinjska dolina, Ptujsko polje), kjer ima že dolgoletno tradicijo. Kljub majhnemu deležu, ki ga zavzemajo hmeljišča v strukturi rabe njiv (okrog 1%), je hmeljarstvo na teh območjih pomembna

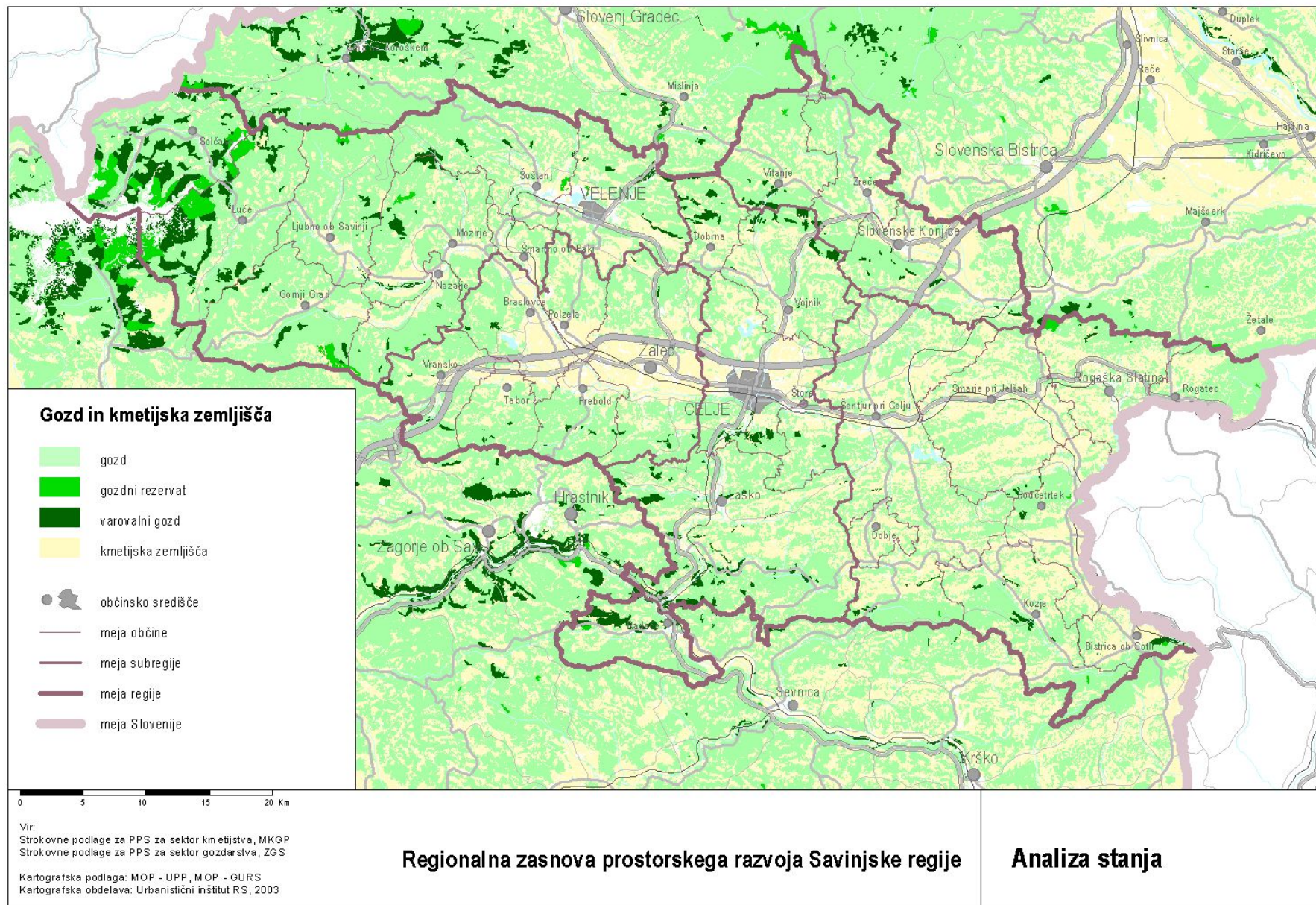
gospodarska dejavnost. Z uvajanjem novih kultivarjev in ob sodobni tehnologiji si se hektarski pridelki hmelja precej povečali in ne odstopajo pomembneje od povprečnih pridelkov največjih pridelovalk hmelja v Evropi. Problem je zniževanje cen hmelja na svetovnih trgih, kar je posledica genetske proizvodnje izven Evrope. V regiji pa bo hmeljarstvo kljub temu ostalo najpomembnejša kmetijska panoga, ki po eni strani zahteva veliko specifičnega znanja (tradicionalnost) in specifično strojno opremo (žičnice, obiralni stroji, sušilnice, škropilni sistemi), po drugi strani pa ni alternativne kmetijske kulture, ki bi bila ekonomsko tako donosna, kot je hmelj. Slovensko hmeljarstvo je izrazito izvozno usmerjeno, na svetovnem trgu pa zavzema vidno mesto predvsem zaradi visokega deleža kakovostnega aromatičnega hmelja vrste Golding. Omenjeni razlogi prevladujejo nad slabo platjo pridelovanja hmelja - ta intenzivna kmetijska kultura namreč zahteva intenzivno uporabo mineralnih gnojil in sredstev za varstvo rastlin, kar povzroča izrazito obremenjevanje okolja. Intenzivna pridelava je v preteklosti povzročila izčrpanje in ekološko onesnaženost zemlje.

Za večino kmetov v Savinjski regiji kmetovanje ni edina ekonomska dejavnost. Čistih kmetov, ki jim kmetovanje predstavlja zaposlitev s polnim delovnim časom, je na področju Savinjske regije še zelo malo (12%), približno 40% je mešanih kmetij in blizu 50% kmetij se ukvarja z dopolnilnimi dejavnostmi.

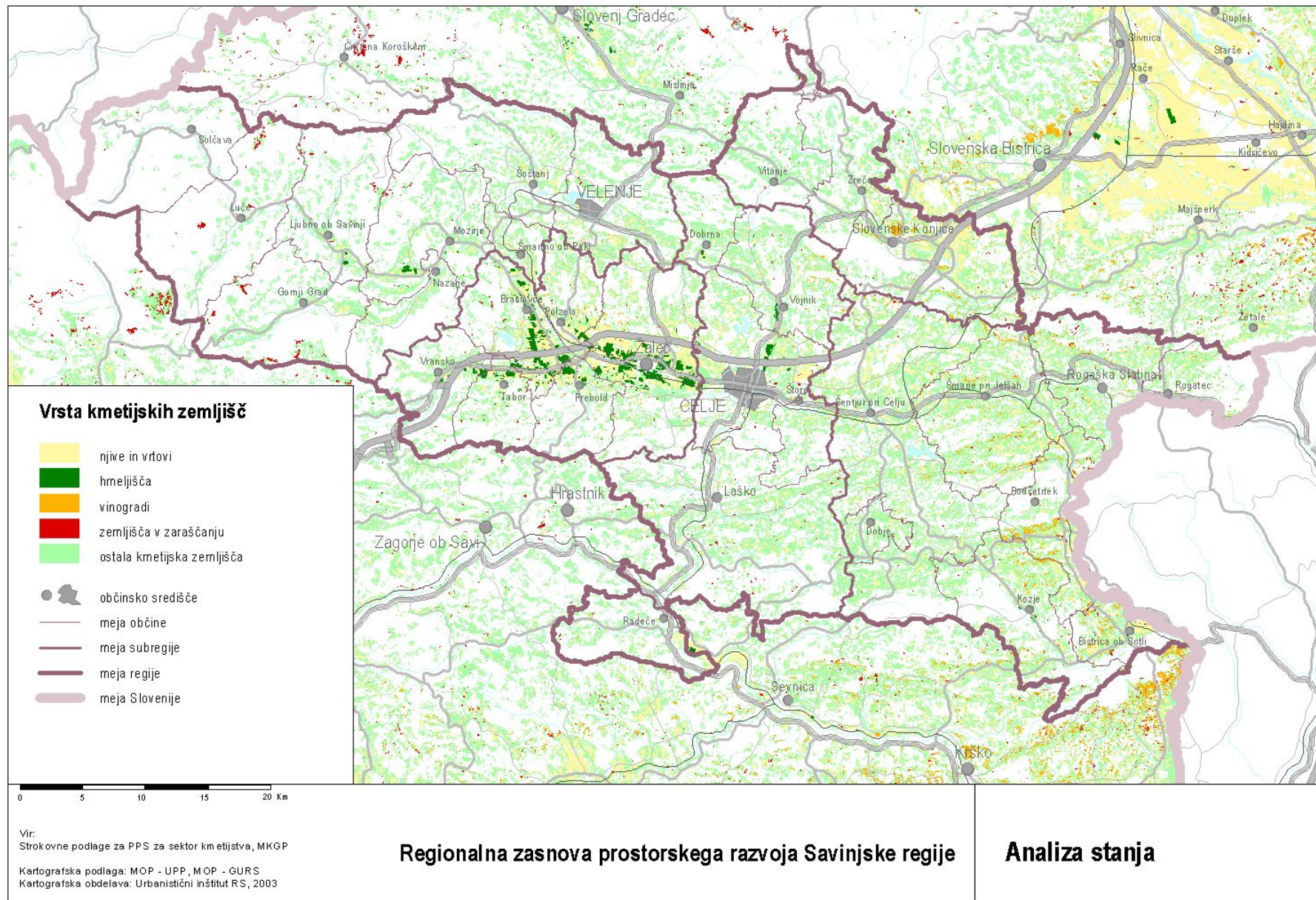
Savinjska regija ima omejene naravne pogoje za razvoj kmetijstva, ker 45% naselij leži v gričevnato-hribovitem svetu, 25% v gorsko-višinskem in le 18% v nižini. Velik del zemljišč leži na strmih pobočjih, kjer je strojna obdelava zelo otežena (glej kartogram 3.3.5: Kmetijska zemljišča glede na nagib zemljišč) V višje ležečih naseljih imajo kmetje nove možnosti razvoja dopolnilnih dejavnosti, npr. razvoj turistične dejavnosti in dopolnilne dejavnosti s področja gozdarstva.

Možne oblike dopolnilnih dejavnosti na višje ležečih kmetijah so tudi v ponovni oživitvi tradicionalnega nabiranja in sušenja zdravilnih rastlin ter ohranjanje starih obrti in proizvodov, ki imajo etnološko vrednost in so dodaten turistični proizvod. V zadnjih letih se vedno več savinjskih kmetov odloča za ekološko kmetovanje, ki ima prihodnost v večji skrbi ljudi za zdravo življenje. V ravninskih in gričevnatih področjih imajo možnosti za aktivnejši razvoj dopolnilnih dejavnosti, npr. zelenjadarstvo, cvetličarstvo ter prodajo v urbanih središčih.

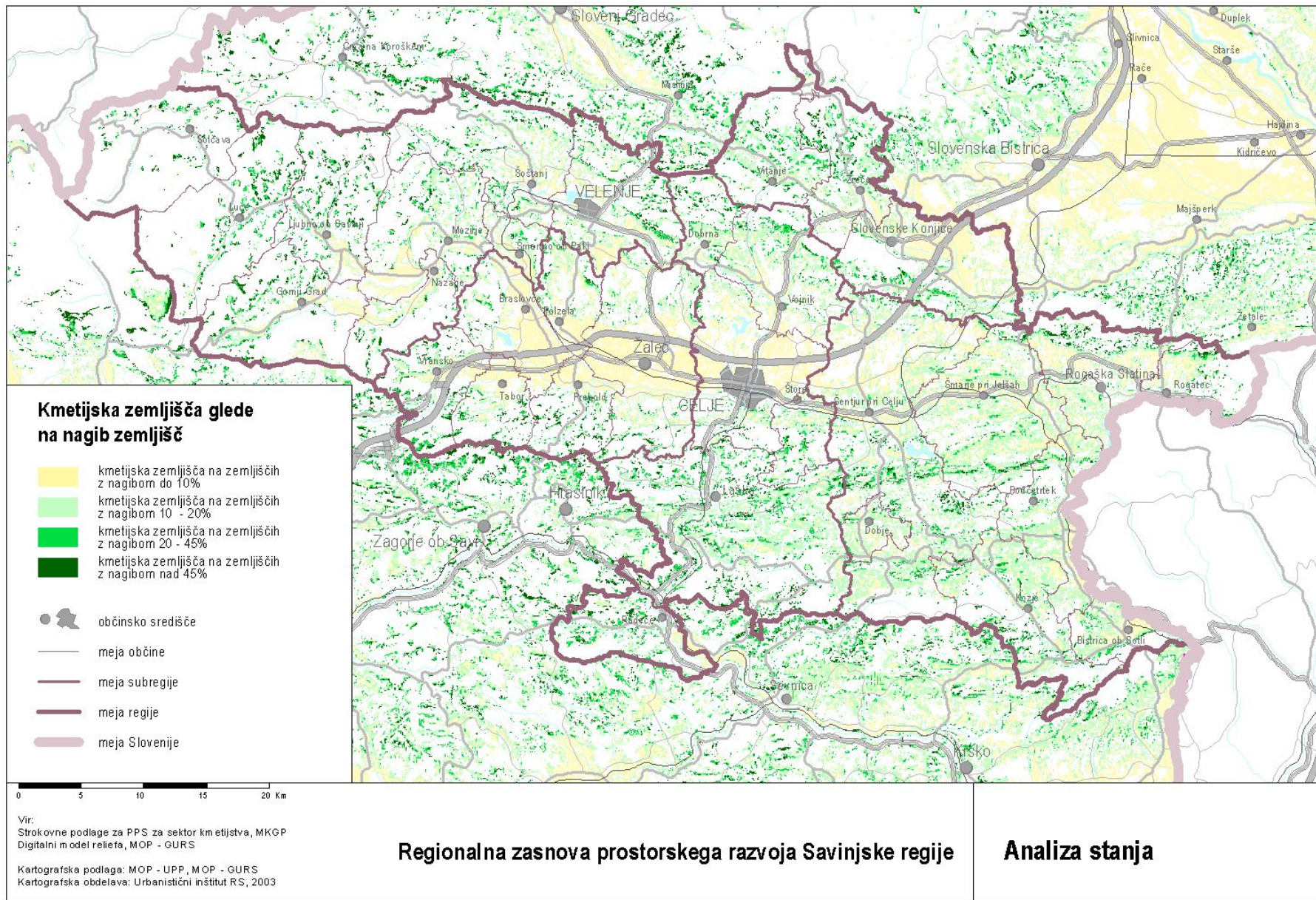
Gozdovi pokrivajo dobro polovico površine v regiji. Zlasti v zgornji Savinjski dolini je precej sklenjenih gozdnih površin s pomembno lesno-proizvodno funkcijo. Med gozdovi je kar 6% gozdov opredeljenih kot varovalni gozdovi ter 2% kot gozdni rezervati (glej kartogram 3.3.3: Gozd in kmetijska zemljišča). Velikega ekološkega in socialnega pomena so zlasti ostanki gozdov (gozdni otočki) v agrarni (urbani) krajini. Njihov pomen je večplasten: povečanje krajinske pestrosti, predstavljajo eko-celice, povečanje biološke pestrosti, biokoridorji (zatočišče za številne živalske vrste), splošno koristne funkcije (klimatska, estetska, higienska, rekreacijska itd.).



Kartogram 3.3.3: Gozd in kmetijska zemljišča



Kartogram 3.3.4: Vrsta kmetijskih zemljišč



Kartogram 3.3.5: Kmetijska zemljišča glede na nagib zemljišča

3.3.2.2 Razvojni problemi kmetijstva in gozdarstva

Glavni razvojni problemi kmetijstva in gozdarstva v Savinjski regiji so:

- Nizka produktivnost kmetij zaradi majhnosti in velike razdrobljenosti kmetijskih posestev.

Poprečna velikost kmetije je le 3,6 ha. Razdrobljenost kmetijskih površin je velika ovira za nadaljnji razvoj kmetijstva. Nekoliko večje so kmetije v ravninskih delih, kjer je enostavnejši najem dodatnih kmetijskih površin, vendar pa to ni pogosto.

- Neugodna lastniška struktura kmetij, neugodna starostna struktura kmetij.

Pomemben razlog za nižjo produktivnost je neugodna starostna struktura na kmetijah. Na kmetijah so večinoma aktivne starejše generacije kmetov, izobrazbena struktura je nizka. Mlajših kmetov (do 40 let) je le 15%, kmetov starih nad 60 let pa 37,6%. Taka lastniška in starostna struktura vpliva neugodno na nadaljnji razvoj kmetijstva, ki zahteva modernizacijo in prestrukturiranje.

- Vse pogostejše zaraščanje kmetijskih površin.

Na območjih s težjimi pridelovalnimi pogoji (izrazita reliefna členjenost, neugodne klimatske in pedološke razmere, oddaljenost in težja dostopnost) je proizvodna sposobnost kmetijstva skromnejša, pridelava pa dražja. Pomembna značilnost teh kmetijskih območij je zaraščanje. Pričakovati je, da se bo delež gozda v takih območjih še povečeval.

- Intenzivno pridelovanje hmelja povzroča izčrpavanje in ekološko onesnaženost zemlje.

Intenzivno pridelovanje hmelja zahteva intenzivno uporabo mineralnih gnojil in sredstev za varstvo rastlin, kar povzroča izrazito obremenjevanje

okolja, intenzivna pridelava je v preteklosti povzročila izčrpanje in ekološko onesnaženost zemlje ter onesnaženje vodnih virov (glej kartogram 3.3.6: Kmetijska zemljišča na obremenjenih podzemnih vodah).

- Neustrezno obravnavanje kmetijske pridelave na zaščitenih območjih.

Kmetovalci se premalo zavedajo pomena povezanosti med varstvom naravne in kulturne dediščine in celostnim razvojem podeželja ter velikih priložnosti za uvajanje novih, naravi in človeku prijaznih in gospodarsko uspešnih oblik kmetovanja.

- Neustrezno delovanje kmetijskih zadrug, ki ne predstavljajo interesov kmetov.

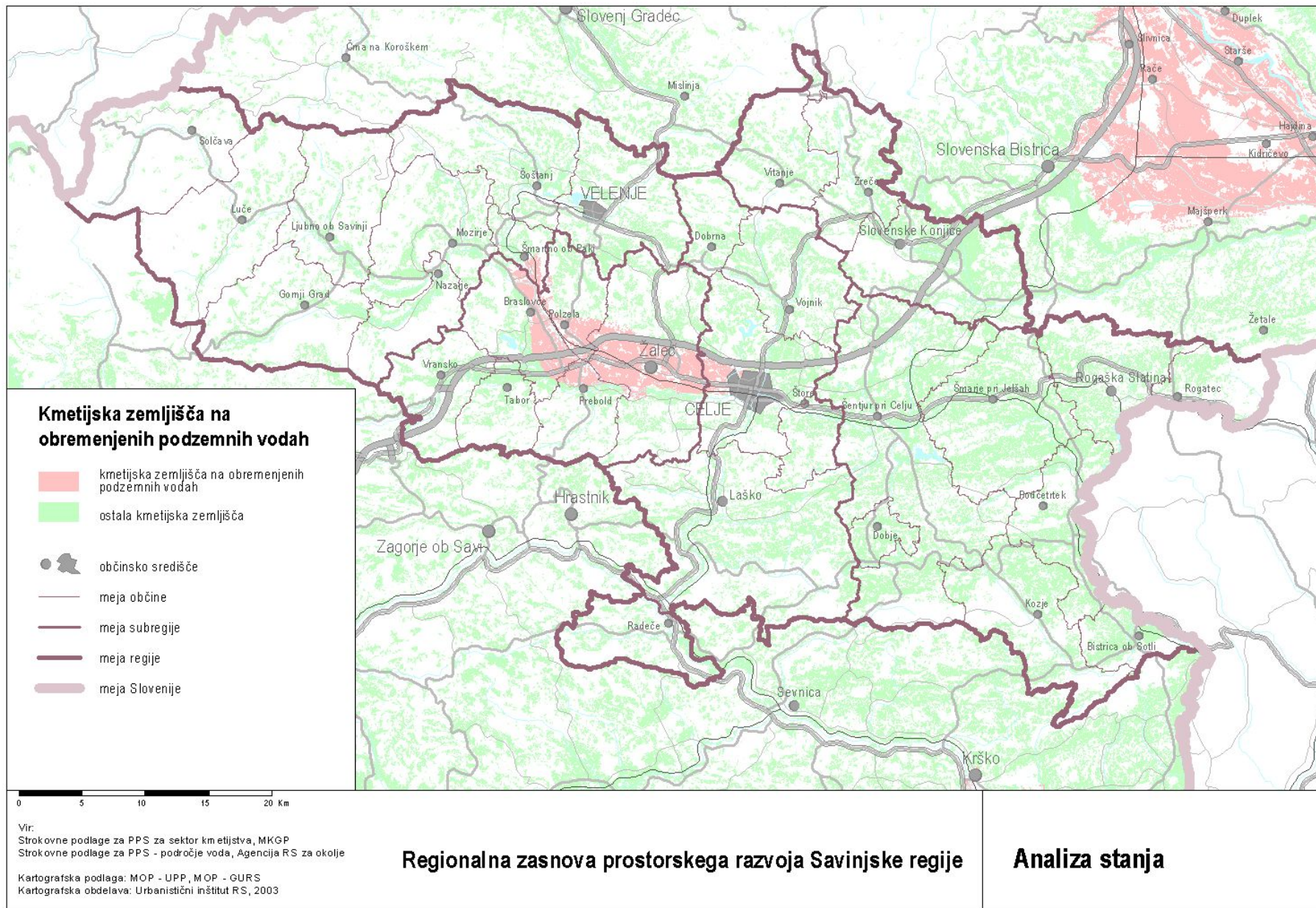
Pridelovalci tradicionalnih pridelkov (kot sta npr. meso in mleko) so organizirani v kmetijskih zadrugah, ki pa se v zadnjih letih bolj aktivno ukvarjajo s trgovino. Pridelovalci novejših kmetijskih pridelkov se združujejo v združenja, ki bi morala imeti pravni status, da bo omogočil enakovreden položaj v pogajanjih s prehransko industrijo.

Revitalizacija vasi in podeželja je nujna, saj ruralna okolja nimajo dovolj znanja niti finančnih sredstev za ohranitev poseljenosti. Celosten razvoj podeželja in obnove vasi kot temelj ohranjanja poseljenosti so strateška razvojna opredelitev Savinjske regije. V različnih fazah izvedbe je 35 projektov CRPOV in nekaterih drugih raziskovalnih, izobraževalnih in osveščevalnih projektov. V okviru Oddelka za kmetijsko svetovanje so organizirani tudi krožki za medsosno pomoč, ki prispevajo k ohranjanju življenja na podeželju. V regiji se zavedajo pomena povezanosti med varstvom naravne in kulturne dediščine in celostnim razvojem podeželja in velikih priložnosti za uvajanje novih, naravi in človeku prijaznih in gospodarsko uspešnih oblik kmetovanja, kar se še posebej

odraža v obstoječih in načrtovanih zavarovanih območjih, ki jih predstavljajo regijski in krajski parki (Kozjanski regijski park, Logarska dolina, Boč-Donačka gora,...).

Na zavarovanih območjih – parkih bo potrebno vzpostaviti programsko – razvojno sodelovanje med kmetijstvom, okoljskimi programi, kulturo in programi regionalnega razvoja, tako da bodo prebivalci v procesu izobraževanja in osveščanja razumeli razvojne priložnosti, ki jih zavarovana območja predstavljajo, predvsem pa, da se bodo vanje vključevali in jih izkoristili (regionalni produkti, mednarodne izmenjave, blagovne znamke, promocija in trženje,...).

Na področju gozdarstva je izpostavljen problem ogrožanja ostankov gozdov v agrarni in urbani krajini. Te gozdove je treba ustrezno zaščititi (razglasitev za gozdove s posebnim pomenom, odkup v občinsko ali državno last).



Karogram 3.3.6: Kmetijska zemljišča na obremenjenih podzemnih vodah

3.3.2.3 Razvojni potenciali kmetijstva in gozdarstva

Glavni razvojni potenciali kmetijstva in gozdarstva v Savinjski regiji so:

- Naravna geografska pestrost regije omogoča intenzivno živinorejo in trajne nasade.

Od Zgornje Savinjske doline, preko Šoštanja, Velenja proti Zrečam ter naprej proti Celju in Kozjanskemu se razprostira hribovito področje, kjer so razmere ugodne za intenzivno živinorejo in trajne nasade (vinogradi, sadjarstvo). Ugodne naravne danosti za sadjarstvo in vinogradništvo predstavljajo potencial za večji razvoj te kmetijske panoge.

- Ekološka neobremenjenost velikega dela kmetijskih površin omogoča zdravo pridelavo hrane.

Ekološko kmetovanje predstavlja glede na vse večjo usmerjenost potrošnikov v zdravo življenje v prihodnosti velik potencial.

- Relativna bližina urbanih središč (Ljubljana, Maribor, Celje), ki predstavljajo obetavne trge za prodajo.

V ravninskih in gričevnatih področjih v bližini urbanih središč obstajajo potenciali aktivnejšega razvoja dopolnilnih dejavnosti, kot sta zelenjadarstvo in cvetličarstvo.

- Bližina turističnih centrov (zdravilišča)

Zdraviliški centri so velika priložnost za dopolnjevanje turistične ponudbe na okoliških kmetijah. Naravni pogoji (gričevnato-hribovit, gorsko-višinski in nižinski svet) pomenijo ogromne potenciale za razvoj dopolnilnih dejavnosti na kmetijah. Kmetje imajo možnosti prodaje pridelkov v turistične centre in povezave s turizmom –

priprava določenih prehrabnenih artiklov za turizem (catering).

- Velik delež gozda kot vir energije in predelavo lesnih sortimentov.

Velika gozdnatost površin predstavlja potencialno maso za razvoj lesarske industrije in dopolnilnih dejavnosti s tega področja.

3.3.2.4 Nacionalne smernice za razvoj kmetijstva in gozdarstva²

Kmetijstvo naj se kot prednostna panoga razvija v celjski (savinjski) kotlini, v Šaleški dolini (izven območij premogovništva) in v dolini Voglajne. V teh območjih bosta potrebna povečava kmetij in varstvo pred naravnimi ujzami (zlasti poplavami; glej tudi karto *Kmetijska zemljišča na poplavnih območjih*). V ostalih predelih naj prevladuje polkmetijstvo z zaposlitvami v urbanih središčih ali na domu, hkrati z gozdarstvom. Možna je tudi intenzifikacija ob usmeritvi na konkurenčne proizvode (govedoreja, sadjarstvo). V gornji Savinjski dolini, na območju Gornjega Građa, Mozirja in na Kozjanskega parka naj prevladuje sonaravno kmetijstvo s kmečkim turizmom.

² Nacionalne smernice so povzete po raziskovalni nalogi Nacionalne smernice za prostorski razvoj regij, Pogačnik, A. (et al.), Univerza v Ljubljani, Fakulteta za gradbeništvo in geodezijo, Katedra za prostorsko planiranje, MOP - Urad RS za prostorsko planiranje, Ljubljana, marec 2002

3.3.3 Voda in upravljanje z vodami

3.3.3.1 Stanje in trendi

V Savinjski regiji sta glavni povodji reke Savinje, ki obsega 1.777 km² in 3/4 povodja reke Sotle (464 km²) ter delno tudi povodje reke Dravinje. Reka Savinja je dolga 100 km in se na svoji poti od izvira pod Okrešljem do izliva v Savo pri Zidanem mostu spusti za 750 m. Povirje Savinje in povirja njenih pritokov odvajajo vode iz apnenčastih Kamniško-Savinjskih Alp, Karavank, JZ pobočij Pohorja in Posavskega hribovja. Vremenske značilnosti ter oblikovanost povodja Savinje dajeta reki izrazit hudourniški značaj. Povodje je sicer bogato z vodami, vendar časovna razporeditev odtokov ni ugodna. Ob večjih deževjih vode zelo hitro odtekajo po hudourniških potokih, ki narastejo tudi za več kot stokrat. V sušnih obdobjih pa na teh področjih primanjkuje vode. Ker so padci strug veliki, dno pa razgibano in ker so bili v preteklosti za izrabo vodne sile zgrajeni številni jezovi, je samočistilna sposobnost Savinje in pritokov velika.

Reka Sotla je dolga 90 km, odsek na območju Savinjske statistične regije pa 40 km. Sotla ima v svojem površnem delu strm in hudourniški tok, nato pa se padec Sotle precej hitro zmanjša in preide v ravninski tok z velikimi ovinki. Samočistilna sposobnost Sotle je nizka, zato je kakovost vode slaba, posebej še zaradi velikih obremenitev z odpadnimi vodami.

Povodje reke Dravinje obsega 769 km², od tega je v Savinjski statistični regiji približno 195 km² celotnega povodja. Povirni del reke je strm s hudourniškiimi značilnostmi, nato pa naglo preide v ravninski del, kjer se visoke vode pogosto izlivajo iz struge. V ravninskem delu so zemljišča pogosto zamočvirjena.

Glavni okoljski problem je poplavnost vodotokov Savinje, Sotle in tudi Dravinje (glej kartogram 3.3.7: Kmetijska zemljišča na poplavnih območjih in 3.3.8: Upravljanje z vodami in nevarno delovanje voda). Vodne ujme s poplavami so že večkrat prizadele to področje. Ob zadnjih poplavah leta 1998 je bila na vodnem območju Savinja in Sotla neposredna gospodarska škoda ocenjena na približno 14 milijard SIT, leta 1990 pa je bila škoda ocenjena kar na 67 milijard SIT. Po ocenah ekspertov je poglavitni vzrok poplavne ogroženosti neustrezno urejanje brežin vodotokov, kjer izginjajo naravne in tudi umetne akumulacije, ki bi sicer zadržale dobršen del poplavnega vala od 2 do 4 ur. Zaradi spremenjene rabe prostora ter posledično spremenjenih odtočnih značilnosti povodja, se hitrost in količine neposrednega površinskega odtokanja voda povečujejo. Z neustrezno urejenimi vodotoki pa izgubljam tudi hidroenergetski potencial rek.

Obsežnost problema urejanja vodotoka Savinja potrjuje tudi podatek, da pozidane površine v povodju Savinje obsegajo 15% poplavnih območij. Poplave ogrožajo 35 do 95% površin mest in večjih naselij v povodju Savinje. V povodju Sotle stanje še ni tako kritično, zaskrbljujoče pa je, da se stanje slabša. Hitrejši razvoj Kozjanskega in Obsotelja je namreč vplival tudi na poseljevanje poplavnih površin, čeprav ni bilo večjih regulacijskih posegov vodnega toka Sotle. Tako so danes ogroženi nekateri predeli Rogatca, Rogaške Slatine, Podčetrtka, Kozjega in nekaterih manjših naselij.

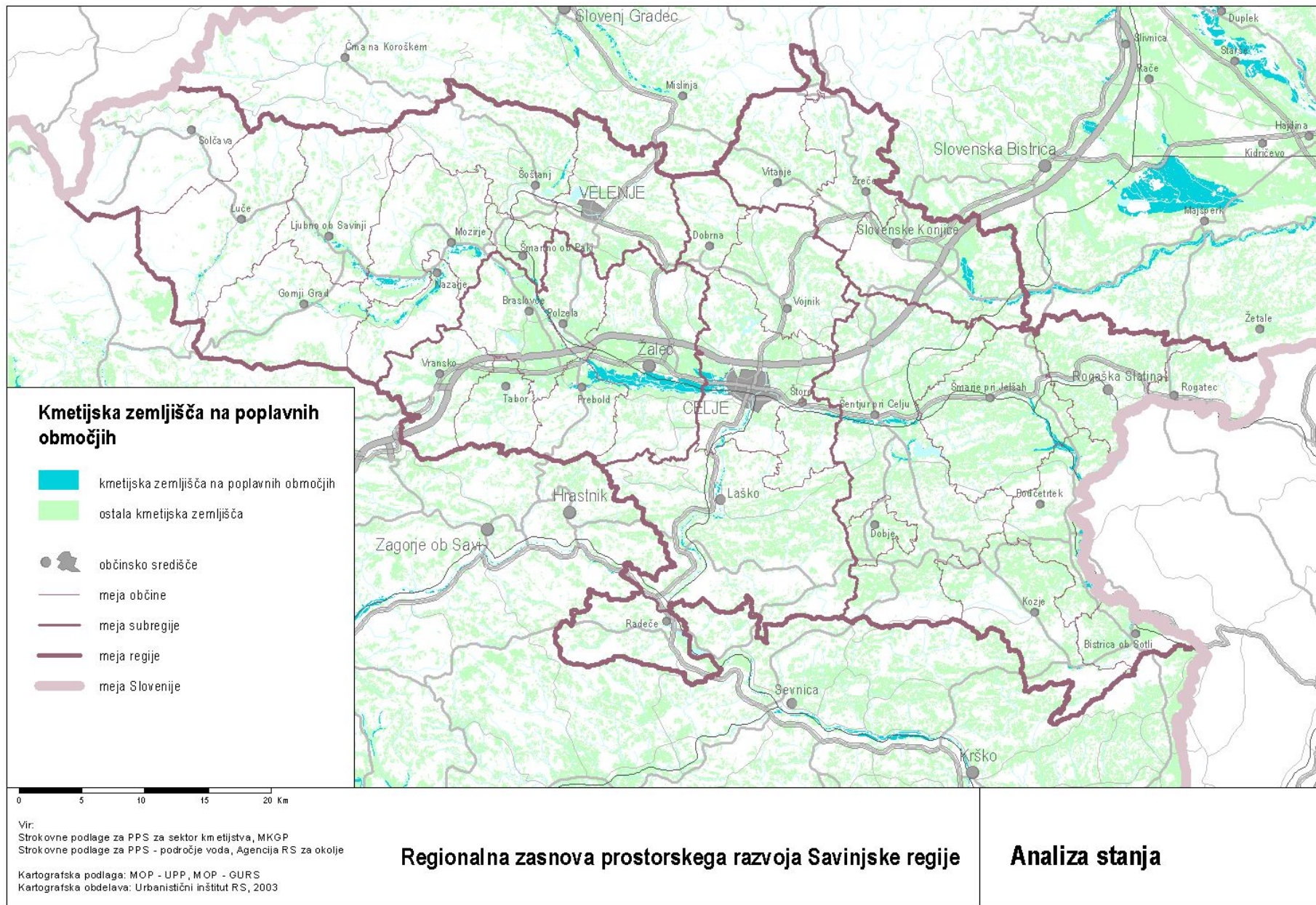
Zaradi neugodne časovne razporeditve površinskega odtoka in vse pogostejših poplav so bili zgrajeni večnamenski zadrževalniki voda (Šmartinsko, Slivniško in Žovneško jezero). Na njih so se razvili tudi bogati vodni in obvodni ekosistemi, ribištvo ter bolj ali manj stihijsko

organizirane rekreativne in turistične dejavnosti.

Na območju Savinjske regije je kar 20% zemljišč na erozijskih območjih srednje intenzitete. Ta območja se pojavljajo predvsem v občinah Solčava, Šmarje pri Jelšah, Šentjur pri Celju, Slovenske Konjice ter Rogaška Slatina. Pogost pojav pa so tudi zemeljski plazovi (glej kartogram 3.3.8: Upravljanje z vodami in nevarno delovanje voda). V večji meri se pojavljajo v občinah Velenje, Vranksko, Tabor, Laško, Šentjur pri Celju ter Šmarje pri Jelšah, v manjši meri pa tudi v drugih občinah, predvsem na erozijskih območjih.

Podtalnica na področju Spodnje Savinjske doline in območju Celjske kotline je v zaskrbljujočem stanju. Vzrok za onesnaženje podtalnice v Spodnji Savinjski dolini je v intenzivnem kmetijstvu (uporaba nitratov, fosfatov in pesticidov), v Celjski kotlini pa v izpustih iz industrije (topila, fenolne spojine) in gospodinjstev. Povprečne vsebnosti nitratov v desetletnem obdobju so dosegale najvišje vrednosti v Spodnji Savinjski dolini in v dolini reke Bolske. Poleg tega je kmetijstvo v Spodnji Savinjski dolini velik porabnik vode za namakanje, kar posredno vpliva na kakovost in izdatnost ravninskih vodnih virov pitne vode (iz podtalnice).

Problem pitne vode na tem področju se sicer deloma rešuje z izviri pitne vode zunaj onesnaženih področij, vsaj v sušnih obdobjih pa je za oskrbo s pitno vodo pomembna tudi podtalnica v Spodnji Savinjski dolini.



Kartogram 3.3.7: Kmetijska zemljišča na poplavnih območjih

3.3.3.2 Razvojni problemi in razvojni potenciali voda in upravljanja z vodami

Glavni razvojni problemi in razvojni potenciali voda in upravljanja z vodami na območju Savinjske regije so:

- Relativno visok vodni potencial tekočih voda.

Relativno visok vodni potencial tekočih voda v Savinjski regiji predstavlja tako razvojni potencial kot tudi oviro pri nadaljnjem razvoju regije. Oviro predstavlja predvsem zaradi poplavne ogroženosti urbanih območij.

Vodni potenciali in poplavna ogroženost omogočajo in zahtevajo celovito reševanje vodne problematike na regijski ravni (definiranje možne rabe vodnih in obvodnih zemljišč, celovito obravnavanje odtoka visokih voda in proti poplavnega varovanja vključno s stabilizacijo povirij, (re)definiranje načinov tretiranja odpadnih vod glede na tipe poselitve in ekološko občutljivost območij). Prav tako pa predstavlja vodni in obvodni prostor Savinje in drugih rek povezovalni element občin ob rekah, ki zaenkrat še ni zaživel v možnem obsegu.

- Problem nizkih voda

Poleg poplavnosti je prisoten tudi problem nizkih voda v sušnih obdobjih in v zvezi s tem zagotavljanje biološkega minimuma v vodotokih.

Problemi nizkih voda se odražajo zlasti na naslednjih področjih:

- varstvo voda: neustrezni vodnogospodarski ukrepi za urejanje visokih in nizkih voda (urejanje vodotokov – brežin, jezov, pragov, poplavne površine, ...),
- varstvo pred vodami – zmanjševanje obsega naravnih razlivnih površin ob vodah, izgradnja protipoplavnih nasipov,....),

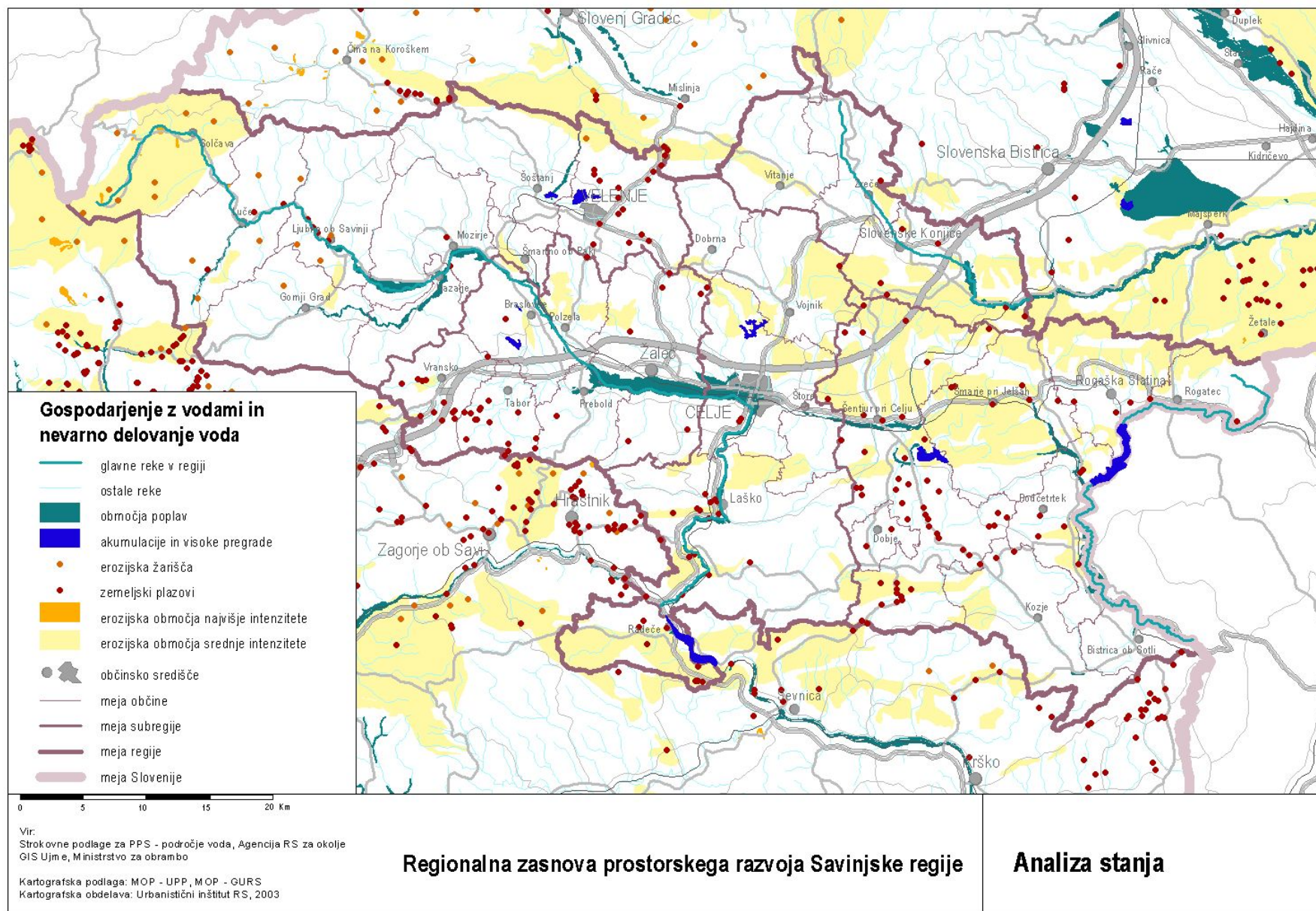
- neustrezno urejanje vodnega in obvodnega prostora (pozidave, kmetijske površine z intenzivnimi nasadi do bregov vodotokov, ...),
- varstvo kakovosti voda (izgradnja čistilnih naprav, ...),
- erozijska območja in plazovi.

Velik obseg geološko nestabilnih območij in s tem povezan problem plazovitosti (Kozjansko, Zg.Savinjska dolina) predstavlja enega od omejitvenih dejavnikov razvoja v Savinjski regiji, predvsem na področju poselitve in kmetijstva.

3.3.3.3 Nacionalne smernice za upravljanje z vodami³

Raziskati bi bilo treba možnosti izkoriščanja hidroenergije Savinje, ki bi istočasno varovala nižine pred poplavami in erozijo. To velja tudi za male elektrarne in druge ukrepe za zadrževanje poplavnih voda v povirju Savinje (Lučnica, Paka, Dreta). Akumulacije v gorskem svetu bi lahko imele tudi rekreacijski namen.

³ Nacionalne smernice so povzete po raziskovalni nalogi Nacionalne smernice za prostorski razvoj regij, Pogačnik, A. (et al.), Univerza v Ljubljani, Fakulteta za gradbeništvo in geodezijo, Katedra za prostorsko planiranje, MOP - Urad RS za prostorsko planiranje, Ljubljana, marec 2002



Kartogram 3.3.8: Upravljanje z vodami in nevarno delovanje voda

3.3.4 Varstvo naravnih in kulturnih vrednot

3.3.4.1 Stanje in trendi

Savinjsko regijo označuje Alpsko visokogorje, predalpsko hribovje s posameznimi planotami in kotlinami in subpanonska gričevja z ravninami. Naravne vrednote in kulturna dediščina (arhitekturna, naselbinska in umetnostna dediščina, tradicija, ...) so v nekaterih primerih izjemne, predvsem pa zelo raznolike in dajejo identiteto posameznim območjem znotraj regije.

Od naravnih vrednot so za regijo najznačilnejše visokogorje, gozdnat hribovit svet, gričevja in obrežne ravnine, soteske, doline, izviri in slapovi, kraške jame in osameli kras (sredogorski travniki, skalna okna in osamelci, številna rastišča in življenjski prostori izjemnih rastlinskih in živalskih vrst, mineralne in termalne vode (glej kartogram 3.3.9: Naravne vrednote).

Znotraj alpskega, predalpskega in subpanonskega sveta se kot sledovi človekovega gospodarjenja in ustvarjanja nahajajo mnogi in različni primerki vrhunske kulturne dediščine kot so stara mestna jedra (Celje, Konjice, Žalec, Laško,...), trgi (Vojnik, Rečica, Podsreda, Pilštanj, Vitanje, Vransko,...), stara vaška jedra, romarske cerkve in samostani (Radmirje, Sladka gora, Žička Kartuzija, Gornji grad, Svete gore, Jurklošter, Sv. Rok, Zagorje, Olimje,...), gradovi, dvorci, grajske razvaline (Celje, Vrbovec, Novo Celje, Velenjski grad, Knežji dvor, Podsreda, Konjiški grad, Laško, Planina, Kunšperk, Podčetrtek, Strmol, Lemberg, Rifnik, Jelša,...), arheološki spomeniki (Šempeter, Celje, Rifnik, Gradec, Vranja peč,...), zgodovinski, etnološki in tehniški spomeniki (Rogatec, Šentjur, Polže, Trebče, Dobrovlje, Bohor, Pohorje,...)⁴.

⁴ Kartografski prikaz podatkov o kulturni dediščini ni vključen v poročilo, ker v času priprave dokumenta nismo mogli pridobiti

Najdragocenejša naravna in kulturna dediščina je predstavljena v muzejih, zbirkah in galerijah (Pokrajinski muzej Celje, Muzej novejše zgodovine Celje, Muzej Velenje,...) in na poseben način v zavarovanih območjih. Južni del Savinjske regije pokriva Kozjanski regijski park, načrtovana pa sta še Savinjsko-kamniški regijski park in regijski park Pohorje. V zavarovana območja so vključeni tudi krajinski parki (Boč - Donačka gora, Logarska dolina).

3.3.4.2 Razvojni problemi varstva naravnih in kulturnih vrednot

- Necelovito upravljanje z naravnimi vrednotami in zavarovanimi območji, slaba koordinacija med sektorjema ohranjanja narave in varstvom kulturne dediščine ter premajhna povezanost z lokalnimi skupnostmi

3.3.4.3 Razvojni potenciali varstva naravnih in kulturnih vrednot

- Potenciali krajinskih parkov ter zaščitenih naravnih in kulturnih vrednot ter bogata kulturna dediščina (arheološka najdišča, številni muzeji, sakralni objekti, gradovi in graščine, ...).

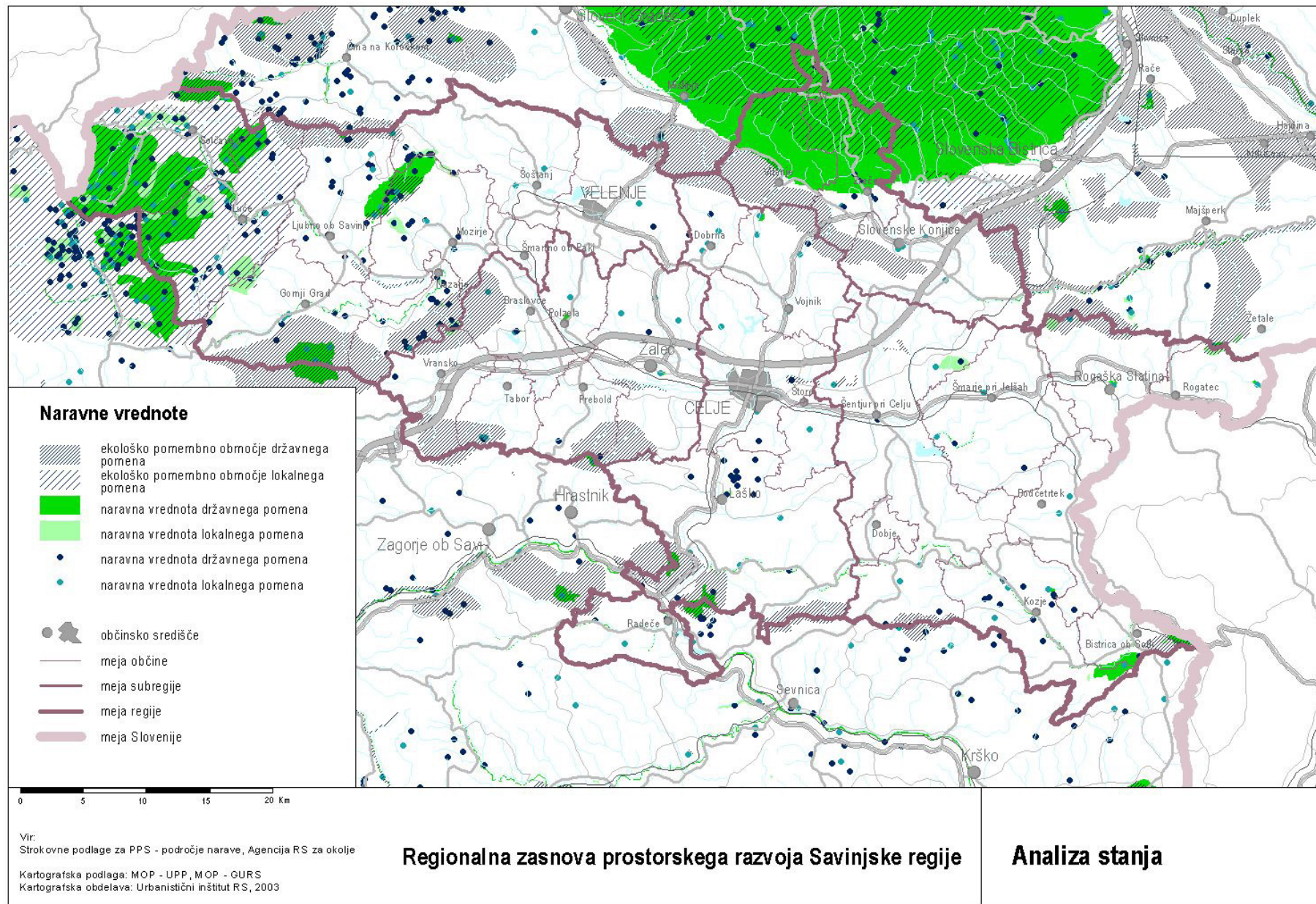
Številne naravne in kulturne etnološke danosti predstavljajo velik potencial za intenzivnejši razvoj turizma. Smiselno bi bilo, da bi bile prireditve obujanja tradicionalnih kmečkih in drugih opravil vključene v celovito turistično ponudbo področja.

podatkov v digitalni obliki. Vsebine bodo ustrezno vključene v nadaljnjih fazah priprave RZPR

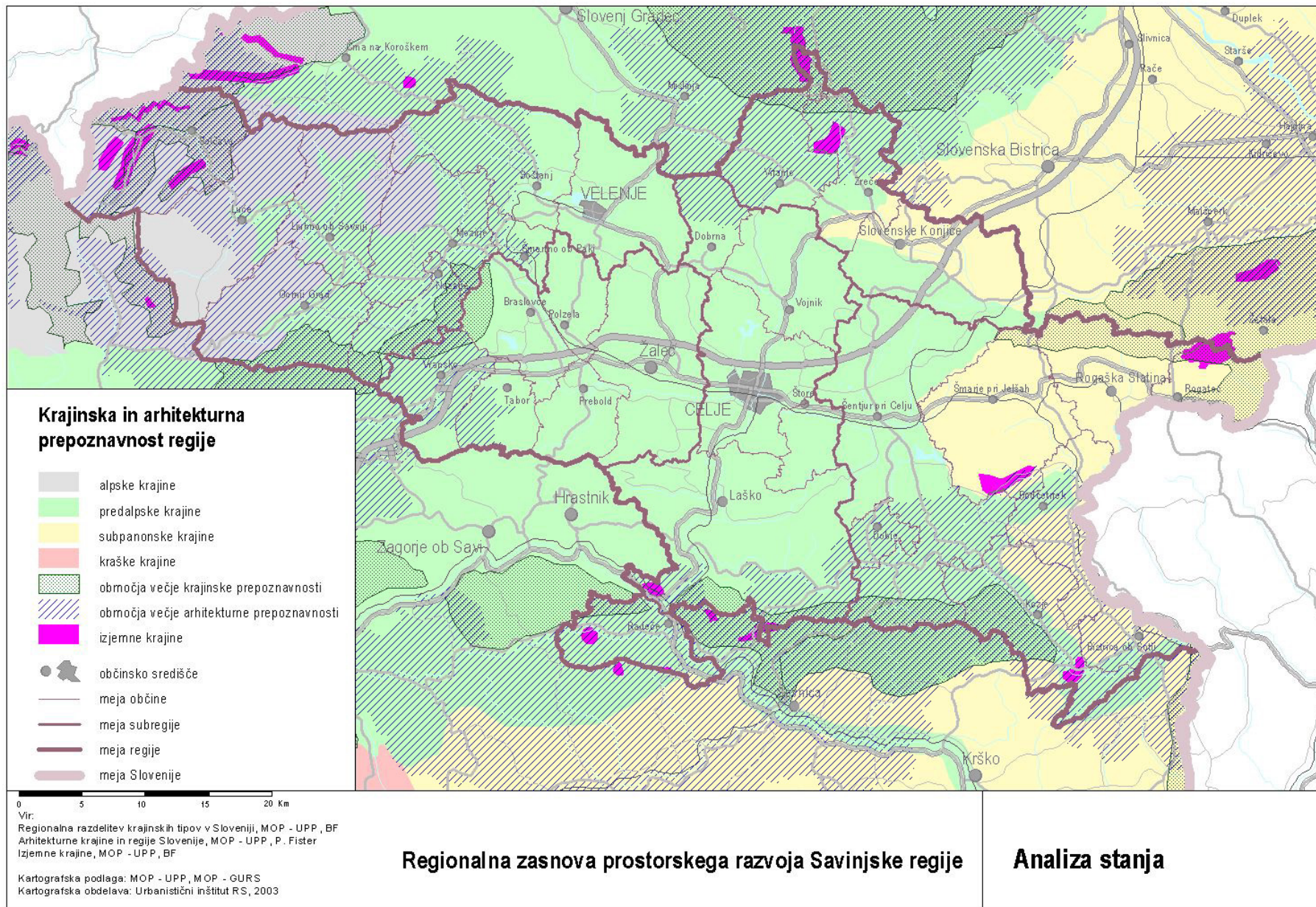
3.3.4.4 Nacionalne smernice za varstvo naravnih in kulturnih vrednot⁵

Regija sodi med predalpske krajine in le v Savinjskih Alpah med alpske. Vse zahodno območje regije (gornja Savinjska dolina) ima izjemno ohranjenost identitete kulturne krajine (glej Kartogram 3.3.10: Krajinska in arhitekturna prepoznavnost regije). Varovati mora tipiko različnih kulturnih krajin, ki so zlasti dragocene v gornji Savinjski dolini, na Kozjanskem, na pobočjih Boča, Donačke gore, Mrzlice, okolice Gornjega Grada (Menine). V varovana naravna okolja se naj (na naštetih območjih) premišljeno in usklajeno umeščajo nove gradnje in kmetijske preureditve zemljišč. Isto velja za obrobja Celjske, Šaleške kotline in Tuhinjsko dolino – kjer gre za veliko gostoto kulturne dediščine. Varovati je potrebno tudi kakovostno podobo mest in drugih naselij, kar velja za Celje z gradom, stara jedra Šentjurja, Rogaške Slatine, Šmarja pri Jelšah, Laškega, Slovenskih Konjic, Mozirja, za celovito podobo Gornjega Grada, Ljubnega, Luč, Solčave, in za mnoge druge manjše kraje. Ohraniti je treba značilno prvotno urbanistično zasnovo in arhitekturo (osrednjega območja) Velenja kot primera novo nastalega mesta v zelenju.

⁵ Nacionalne smernice so povzete po raziskovalni nalogi Nacionalne smernice za prostorski razvoj regij, Pogačnik, A. (et al.), Univerza v Ljubljani, Fakulteta za gradbeništvo in geodezijo, Katedra za prostorsko planiranje, MOP - Urad RS za prostorsko planiranje, Ljubljana, marec 2002



Kartogram 3.3.9: Naravne vrednote



Kartogram 3.3.10: Krajinska in arhitekturna prepoznavnost regije

3.3.5 Turizem in rekreacija v naravnem okolju

3.3.5.1 Stanje in trendi

Glavni nosilci turizma v Savinjski regiji so zdravilišča. Najbolj obiskani so znani zdraviliško turistični centri, kar kaže, da je zdraviliški turizem postal priljubljen, zlasti če imajo zdravilišča razvite rekreacijsko zabavne vodne površine (vodne riviere), kot npr. Terme Olimia in Terme Zreče. Zdravilišče Rogaška Slatina privablja goste predvsem s svojo tradicijo. Ostala zdravilišča, namenjena medicinskim in terapevtskim storitvam, so dobro obiskana.

Blizu 45% turistov v regiji obišče Kozjansko, in sicer občini Podčetrtek (32%) in Rogaška Slatina (12%). Približno 25% gostov preživlja počitnice na območju Dravinjskega partnerstva, natančneje v občini Zreče; 15,8% na Celjskem – v občinah Dobrna, Laško in v Celju. Zgornjo Savinjsko dolino, skriti turistični biser Savinjske regije, pa je obiskalo le 5,6% turistov v regiji.

Pomembna sestavina regijskega turizma postajajo tudi turistična dejavnost na kmetijah, oživljanje gospodarskega in kulturnega izročila (sejmi, domača obrt, običaji) ter drugi programi in prireditve (Mozirski gaj, "Pivo in cvetje", festivali in poletne prireditve).

Od velikega števila naravnih vrednot so v turistične namene oziroma kot turistični proizvod izkoriščene le termalne in mineralne vode ter deloma visokogorje (naravna zdravilišča in terme, gornišstvo in pohodništvo). Na zavarovanih območjih se vse bolj uveljavlja nova "mehka" in celovita turistična ponudba.

Zimski turizem, nastajajoči izobraževalno-kulturni in ekoturizem ter številne poletne

športnorekreacijske aktivnosti omogočajo aktivne počitnice in so ponudba sami zase in popestritev celovite ponudbe.

Za uspešen razvoj bo treba učinkoviteje organizirati regijski turizem, predvsem sodelovanje javnega sektorja in gospodarstva na lokalni in regijski ravni, izboljšati kakovost turistične ponudbe in profesionalnost promocijskih aktivnosti doma in v tujini ter zagotoviti ustrezne finančne vire za razvoj in promocijo turističnih dejavnosti. Lokalne in regijske institucije bodo oblikovale celovito turistično ponudbo in izboljšale turistično informacijskih storitev.

3.3.5.2 Razvojni problemi turizma in rekreacije

Glavni razvojni problemi turizma in rekreacije v Savinjski regiji so:

- Prevelika odvisnost regijskega turizma od le enega turističnega produkta (zdraviliški turizem).

Zdravilišča so sicer glavni nosilci turizma, vendar bi se morali bolj povezati in združiti zdraviliško turistično ponudbo ter jo dopolniti z obiskom lokalnih znamenitosti.

- Slaba prometna infrastruktura do nekaterih turistično zanimivih predelov regije ter nerazvita infrastruktura za dodatno turistično ponudbo (kolesarske steze, pešpoti, vinske ceste).

3.3.5.3 Razvojni potenciali turizma in rekreacije

Glavni razvojni potenciali turizma in rekreacije v Savinjski regiji so:

- Naravni viri, ki omogočajo razvoj različnih oblik turizma (naravna zdravilišča, visokogorska narava, naravni spomeniki in zanimivosti).

- Podnebne razmere omogočajo pozimi razvoj zimskega turizma, poleti pa številne rekreacijske aktivnosti.

Zimski turizem, nastajajoči izobraževalno-kulturni in ekoturizem ter številne poletne športno-rekreacijske aktivnosti omogočajo turistični obisk v vseh letnih časih.

- Znani in uveljavljeni zdraviliško turistični centri predstavljajo jedro turizma v regiji.
- Predvsem hribovske kmetije se čedalje bolj ukvarjajo s kmečkim turizmom v katerega vključujejo tudi različne dopolnilnih dejavnosti (prodaja domačih izdelkov, klimatsko zdravljenje, jahanje, pohodništvo...).
- Relativno veliko število nastanitvenih turističnih objektov in dokaj visoka kakovost.

Savinjska regija razpolaga s kakovostno turistično infrastrukturo, predvsem z nastanitvenimi objekti, ki predstavljajo kar dobrih 11% vseh nastanitvenih kapacitet Slovenije.

3.3.5.4 Nacionalne smernice za razvoj turizma in rekreacije⁶

Regija naj razvija raznovrstne turistične možnosti, zlasti v zgornji Savinjski dolini (turistični centri Solčava, Luče, Ljubno) s povečano turistično ponudbo (npr. kopališči). Ta turistična regija razvija zlasti planinstvo, kolesarjenje in ribolov, obvodne športe (na Savinji) ter sodeluje s sosednjo Avstrijo (Pavličovo sedlo). Drugo težišče

⁶ Nacionalne smernice so povzete po raziskovalni nalogi Nacionalne smernice za prostorski razvoj regij, Pogačnik, A. (et al.), Univerza v Ljubljani, Fakulteta za gradbeništvo in geodezijo, Katedra za prostorsko planiranje, MOP - Urad RS za prostorsko planiranje, Ljubljana, marec 2002

turistične ponudbe so naravna zdravilišča, ki morajo postati turistična središča (in izhodišča) za okolico (npr. Topolščica, Dobrna, Laško, Podčetrtek, Rogaška Slatina, Zreče/Rogla). Celje naj razvija tudi urbani tip turizma (zlasti sejmsko in kulturno ponudbo). Ostala turistična ponudba je zlasti regionalnega in lokalnega značaja (npr. Golte, Mozirski gaj, Gornji Grad, ipd.).

3.3.6 Pridobivanje mineralnih surovin

3.3.6.1 Stanje in trendi

Pridobivanje mineralnih surovin v Savinjski regiji je vezano predvsem na pridobivanje lignita v velenjskem rudniku ter pridobivanje apnenca ter gradbenih materialov v odprtih kopih.

Premogovnik Velenje predstavlja eno od 17-ih velikih gospodarskih družb, ki imajo 15% delež v gospodarski strukturi Savinjske regije. Rudarstvo po številu zaposlenih predstavlja drugo največje področje.

Zaradi vse večje usmerjenosti k uporabi obnovljivih virov energije, pridobivanje mineralnih surovin počasi izgublja svojo gospodarsko - razvojno komponento. Še bolj kot industrija je v tem primeru na udaru rudarstvo, kar kažejo tudi izkušnje iz Zasavja. Z neperspektivnostjo rudarstva je povezana tudi energetika, ki se bo morala prilagoditi izgubi surovine, vpeljavi alternativnih energentov in odpiranju trga električne energije.

Kljub svetovnim trendom opuščanja izkoriščanja te mineralne surovine pa ima pridobivanje lignita v Velenju strateški, predvsem pa socialno-ekonomski pomen v konkretnem okolju, saj je zaradi svoje dolgotrajne prisotnosti v območju in razvoja spremljajočih dejavnosti postalo tako generator razvoja kot tradicije v tem okolju.

Za Savinjsko regijo, tako kot tudi za ostale predele Slovenije je značilna velika razpršenost pridobivanja nekovinskih mineralnih surovin, veliko število nelegalnih površinskih kopov in s tem nenadzorovani vplivi na sestavine okolja in razvrednotenje krajinske slike. Zaradi velikih potreb, predvsem po nekovinskih mineralnih surovinah za potrebe gradnje infrastrukturnih objektov v zadnjem obdobju pa je pritisk na prostor zaradi izkoriščanja še povečan.

Območja izkoriščanja mineralnih surovin zaradi pretežno izključne rabe prostora povzročajo konflikte z ostalimi dejavnostmi, predvsem, ko prihaja do razvojnih teženj v prostoru, tako enih ali drugih. Oteženo je usklajevanje predvsem s tistimi rabami, ki svoje cilje uresničujejo skozi pridobivanje drugih naravnih virov (kmetijstvo, gozdarstvo, vodno gospodarstvo) ali z ohranjanjem kakovostnih in naravno ohranjenih prvin prostora (varovanje naravne in kulturne dediščine, turizem, rekreacija).

3.3.6.2 Razvojni problemi pridobivanja mineralnih surovin v Savinjski regiji

- Obremenjevanje okolja.

Zaradi izkoriščanja lignita v velenjskem premogovniku je prišlo na območju premogovnika do velikega posedanja zemljin. To vpliva tako na stabilnost območja kot tudi na krajinsko sliko.

Velika razpršenost pridobivanja nekovinskih mineralnih surovin ter veliko število nelegalnih površinskih kopov povzročata nenadzorovane vplive na sestavine okolja in razvrednotenje krajinske slike. Nujna je sanacija obsežnih in vizualno izpostavljenih kamnolomov na območju regije.

3.3.6.3 Razvojni potenciali pridobivanja mineralnih surovin v Savinjski regiji

- Izkoristiti je potrebno zaradi rudarjenja

spremenjeno krajino (jezera, ...)

- prostor, infrastruktura in delovna sila Velenjskega rudnika nudijo možnosti za uvajanje nekaterih novih, gospodarsko perspektivnih dejavnosti, ki jih je sicer težko umestiti v prostor (npr. sortiranje in predelava odpadkov, skladišča, prostorsko obsežne tehnologije).

3.3.7 Zaključne ugotovitve o obliki kategorij SWOT analize

SLABOSTI IN NEVARNOSTI	PREDNOSTI IN PRILOŽNOSTI
<p>Kmetijstvo in gozdarstvo</p> <ul style="list-style-type: none"> - Nizka produktivnost kmetij zaradi majhnosti in velike razdrobljenosti kmetijskih posestev. - Neugodna lastniška struktura kmetij, neugodna starostna struktura kmetij. - Vse pogostejše zaraščanje kmetijskih površin. - Intenzivno pridelovanje hmelja povzroča izčrpavanje in ekološko onesnaženost zemlje. - Neustrezno obravnavanje kmetijske pridelave na zaščitnih območjih - Regija zaradi že obstoječih negativnih vplivov kmetijstva na okolje in na dobro ohranjena območja ne omogoča intenziviranja kmetijstva. - Neustrezno delovanje kmetijskih zadrug, ki ne predstavljajo interesov kmetov. - Premalo sredstev v občinskem in državnem proračunu za odkup gozdov s poudarjeno ekološko in socialno funkcijo (zlasti v zaledju urbanih površin); premalo posluha za gozdne površine s strani občin; 	<p>Kmetijstvo in gozdarstvo</p> <ul style="list-style-type: none"> - Naravna geografska pestrost regije omogoča intenzivno živinorejo in trajne nasade. - Ekološka neobremenjenost velikega dela kmetijskih površin omogoča zdravo pridelavo hrane. - Relativna bližina urbanih centrov (Ljubljana, Maribor, Celje), ki predstavljajo obetavne trge za prodajo in razvoj nekaterih delovno in proizvodno intenzivnih panog (vrtnarstvo, cvetličarstvo, zeliščarstvo) - Bližina turističnih centrov (zdravilišča), ki so velika priložnost za dopolnjevanje turistične ponudbe na okoliških kmetijah. - Velik delež gozda kot vir energije in predelavo lesnih sortimentov. - Ostanke gozdov (gozdnih otočkov) v agrarni (urbani) krajini so velikega ekološkega in socialnega pomena: povečanje krajinske pestrosti, predstavljajo eko-celice, povečanje biološke pestrosti, biokoridorji (zatočišče za številne živalske vrste), splošno koristne funkcije (klimatska, estetska, higienska, rekreacijska itd.). Treba jih je ustrezno zaščititi (razglasitev za gozdove s posebnim pomenom, odkup v občinsko ali državno last).

<p>Voda in vodno gospodarstvo</p> <ul style="list-style-type: none"> - Zaradi visokega vodnega potenciala tekočih voda so poplavno ogroženi veliki deli urbanih območij ter infrastruktura in poseljena območja v zgornjem delu Savinje in pritokov - Problem nizkih voda v sušnih obdobjih in v zvezi s tem problem zagotavljanja biološkega minimuma v vodotokih. - Erozijska območja in plazovi so eden od omejitvenih dejavnikov razvoja v Savinjski regiji, predvsem na področju poselitve in kmetijstva. - Potencialne retencijske površine so že urbanizirane (predvsem v celjski regiji), zato je možna le kurativa (zadrževalniki, nasipi, stabilizacijsko – zaplavni objekti). 	<p>Voda in vodno gospodarstvo</p> <ul style="list-style-type: none"> - Vodni in obvodni prostor Savinje in drugih rek predstavlja povezovalni element občin ob rekah. Višje ležeče občine morajo zagotavljati pogoje za varstvo pred visokimi vodami nižjeležečim občinam, zato je potrebna skupna priprava načrta za protipoplavne ukrepe - V Spodnji Savinjski dolini kmetijske površine predstavljajo potencial za razlivanje voda, možni pa so še suhi zadrževalniki. - Reševanje razlivnih površin je možno tudi z upravljanjem z že urejeno vodno pregrado – Slivniško jezero (z upravljanjem zagotoviti večjo prosto količino vode za pregrado, kjer se zadrži zaledna voda).
<p>Varstvo naravnih in kulturnih vrednot</p> <ul style="list-style-type: none"> - Necelovito upravljanje z naravnimi vrednotami in zavarovanimi območji, slaba koordinacija med sektorjema ohranjanja narave in varstvom kulturne dediščine ter premajhna povezanost z lokalnimi skupnostmi - izraba energetskega potenciala vodotokov v zgornji Savinjski dolini za MHE je tveganje za razvrednotenje najbolj ohranjenih povirnih delov vodotokov 	<p>Varstvo naravnih in kulturnih vrednot</p> <ul style="list-style-type: none"> - Številne naravne in kulturne etnološke danosti predstavljajo velik potencial za intenzivnejši razvoj turizma. - Kakovostna kulturna krajina je pomemben potencial kot bivalna in kulturna vrednota; - Območja posebnih varstvenih območij NATURA 2000 omogočajo pridobivanje mednarodnih sredstev za trajnostni razvoj. - Že vzpostavljene uprave zavarovanih območij so lahko eden od pomembnih nosilcev trajnostnega regionalnega razvoja. - Kulturne dediščine pomeni potrebo po funkcionalni izrabi. - Nacionalni program za kulturo (MK) bo zagotovil finančne vire za obnovo spomenikov v Savinjski regiji
<p>Turizem in rekreacija</p> <ul style="list-style-type: none"> - Prevelika odvisnost regijskega turizma od le enega turističnega produkta (zdraviliški turizem). - Slaba prometna infrastruktura do nekaterih turistično zanimivih predelov regije ter nerazvita infrastruktura za dodatno turistično ponudbo (kolesarske steze, pešpoti, vinske ceste). 	<p>Turizem in rekreacija</p> <ul style="list-style-type: none"> - Naravni viri omogočajo razvoj različnih oblik turizma (naravna zdravilišča in zdravilišča v naravi (vezano na naravna varovanja in kulturno dediščino). - Območje omogoča razvoj kompleksnega turističnega produkta za vse letne čase in ciljne populacije: zimski turizem (skakalnice, sankališča,

<p>ponudbo (kolesarske steze, pešpoti, vinske ceste).</p> <ul style="list-style-type: none"> - Šibko povezovanje med občinami pri turistični ponudbi 	<p>smučišča), poletni: številne rekreacijske aktivnosti.</p> <ul style="list-style-type: none"> - Znani in uveljavljeni zdraviliško turistični centri predstavljajo jedro turizma v regiji. - Relativno veliko število nastanitvenih turističnih objektov in dokaj visoka kakovost. - Predvsem hribovske kmetije se čedalje bolj ukvarjajo s kmečkim turizmom v katerega vključujejo tudi različne dopolnilnih dejavnosti (prodaja domačih izdelkov, klimatsko zdravljenje, jahanje, pohodništvo...). - razvoj turizma v obmejnem območju s Hrvaško, ustanovitev turističnih con z namenom vzpodbuditve razvoja v območjih, kjer je državna meja omejujoč dejavnik.
<p>Pridobivanje mineralnih surovin</p> <ul style="list-style-type: none"> - Zaradi izkoriščanja lignita v velenjskem premogovniku je prišlo na območju premogovnika do velikega posedanja zemljin. To vpliva tako na stabilnost območja kot tudi na krajinsko sliko. Koristi od premogovnika so regionalne/nacionalne, stroški pa lokalni (občinski) - Velika razpršenost pridobivanja nekovinskih mineralnih surovin ter veliko število nelegalnih površinskih kopov povzročata nenadzorovane vplive na sestavine okolja in razvrednotenje krajinske slike. 	<p>Pridobivanje mineralnih surovin</p> <ul style="list-style-type: none"> - Izkoristiti je potrebno zaradi rudarjenja spremenjeno krajino (jezera, ...). - Prostor, infrastruktura in delovna sila Velenjskega rudnika nudijo možnosti za uvajanje nekaterih novih, gospodarsko perspektivnih dejavnosti, ki jih je sicer težko umestiti v prostor (npr. sortiranje in predelava odpadkov, skladišča, prostorsko obsežne tehnologije). - Opredelitev regionalne mreže oskrbe z mineralnimi surovinami za gradbeništvo bo omogočila racionalno izrabo surovin in zmanjšanje vplivov na okolje